



TRABAJANDO TRANSICIONES DESDE CASA

Guía para
familias

Facilitando las transiciones basadas en la diversidad de
la escuela Primaria a la Secundaria para prevenir el AEP



With the support of the
Erasmus+ Programme
of the European Union



Esta guía se ha desarrollado en el marco del proyecto “DREAMS *Fostering Diversity in Primary to Secondary School Transition to Prevent Early School Leaving*” (PROJECT N° 2019-1-ES01-KA201-064184). El Proyecto DREAMS ha sido apoyado por el Programa Erasmus + de la Comisión Europea.

El apoyo de la Comisión Europea para la producción de esta publicación no constituye una aprobación del contenido, el cual refleja únicamente las opiniones de los autores, y la Comisión no se hace responsable del uso que pueda hacerse de la información contenida en la misma.

PARTNERS DEL PROYECTO DREAMS:

ESPAÑA

www.laxixateatre.org

www.escolaesperanca.cat

ITALIA

www.cesie.org

www.istitutocomprensivocassara.edu.it

PORTUGAL

www.aebarreiro.pt



Funded by the
Erasmus+ Programme
of the European Union



TRABAJANDO LAS TRANSICIONES DESDE CASA: FACILITANDO LAS TRANSICIONES BASADAS EN LA DIVERSIDAD DE LA ESCUELA PRIMARIA A LA SECUNDARIA PARA PREVENIR EL AEP

Guía para familias



Funded by the
Erasmus+ Programme
of the European Union

www.dreamsproject.eu

ÍNDICE

1. Píldoras informativas	5
¿Qué es el abandono escolar prematuro?	5
¿Por qué ocurre el AEP?	5
¿A qué conduce el AEP?	6
¿Es el AEP un fenómeno común en Europa?	7
¿Por qué es importante prestar atención a la transición de la Escuela Primaria a la Secundaria?	7
¿Por qué es importante tener en cuenta la diversidad durante la transición para prevenir el AEP?	8
Brecha de género	8
Brecha migratoria	8
Factor de intimidación	9
Estudiantes con discapacidades y/o necesidades educativas especiales	9
¿Qué dificultades emocionales enfrentan los niños durante la transición?	9
2. Cuestionario para padres/madres como autoevaluación	11
3. Consejos para hablar con tu hijo sobre la transición que aborda sus dificultades	13
Consejo 1: Mira, habla, escucha	13
Consejo 2: Involúcrate	13
Consejo 3: Sé el aliado de tu hijo	14
Consejo 4: Iniciar un diálogo positivo con el personal de la escuela y los/as maestros/as	14
Consejo 5: Trata de vincularte con otros padres/madres y compartir pensamientos e ideas	14
Consejo 6. Asegúrate de que tu hijo tenga una vida social feliz fuera de la escuela	15
Consejo 7: Obtén apoyo adicional para el bienestar de tu hijo	15
Consejo 8: Sé positivo	15
4. ¿Dónde puedo encontrar ayuda/información si mi hijo está luchando con la transición?	16
España	16
Italia	16
Portugal	17
5. Si tu hijo está haciendo el Viaje DREAMS...	18
Anexo 1: Lo que los niños están diciendo a su yo futuro	19
Anexo 2: Los padres/madres se abren sobre la transición	19

1. PÍLDORAS INFORMATIVAS

¿QUÉ ES EL ABANDONO ESCOLAR PREMATURO?

El Abandono Escolar Prematuro (AEP) se define ampliamente como el fenómeno de los jóvenes que abandonan la educación formal antes de haber completado con éxito la educación secundaria superior. La Unión Europea define a los que abandonan prematuramente la escuela como: las personas de 18 a 24 años que solo tienen educación secundaria o inferior y ya no están en educación o formación. Sin embargo, el Abandono Escolar Prematuro debe ser concebido en términos generales como el resultado de un proceso que atraviesa la vida y la educación del estudiante hasta el punto de abandonar la escuela.



¿POR QUÉ OCURRE EL AEP?

No hay una sola razón que lleve a los/as estudiantes a abandonar la escuela. La realidad es que existen múltiples factores de riesgo que interactúan entre sí. Los factores están vinculados a las características individuales, los antecedentes familiares, las escuelas, los sistemas educativos y las condiciones sociales y económicas...³

La decisión de abandonar la educación inicial está influenciada no sólo por las perspectivas potencialmente limitadas o no atractivas de la educación superior y las alternativas más atractivas que ofrece el mercado laboral juvenil, sino también por las experiencias

- 1 AGENCIA EUROPEA para Necesidades Especiales y Educación Inclusiva, Abandono Escolar Prematuro y Alumnos con Discapacidad y/o Necesidades Educativas Especiales.
- 2 Esta definición fue acordada por los Ministros de Educación de la UE en el Consejo en 2003 (Conclusiones del Consejo sobre “Niveles de referencia del rendimiento medio europeo en educación y formación (índices de referencia)”, mayo de 2003).
- 3 AGENCIA EUROPEA para Necesidades Especiales y Educación Inclusiva, Abandono Escolar Prematuro y Alumnos con Discapacidad y/o Necesidades Educativas Especiales.

pasadas negativas acumuladas de una larga trayectoria a través de la escuela primaria y secundaria. En consecuencia, el tema del Abandono Escolar Prematuro llama la atención sobre todas las características del sistema educativo que influyen en la calidad y equidad de las trayectorias educativas hasta la educación secundaria. Estas incluyen, por ejemplo: la frecuencia y la brusquedad de las transiciones, los problemas personales o familiares, las dificultades de aprendizaje o una situación socioeconómica frágil. Además, son elementos importantes la forma en la que se configura el sistema educativo, el clima escolar y las relaciones entre profesores/as y alumnos/as.⁴

¿A QUÉ CONDUCE EL AEP?

El Abandono Escolar Prematuro está vinculado al desempleo, la exclusión social, la pobreza y la mala salud. Las personas que abandonan prematuramente la escuela tienen más probabilidades de encontrarse en situación de desempleo; de tener empleos precarios mal remunerados; de recurrir a programas sociales/de asistencia social; y de encontrar dificultades para obtener un lugar en la formación profesional. A su vez, es mucho menos probable que sean “ciudadanos activos” y se involucren en el aprendizaje permanente.⁵



El AEP se considera un factor importante en términos de peores resultados para el individuo y la sociedad. Aquellos que no completan la educación secundaria superior tienden a proceder de grupos que están marginados por muchas razones, y tienden a experimentar muchas desventajas en la edad adulta. El AEP se asocia con una mayor probabilidad de estar desempleado (Bäckman, Jakobsen, Lorentzen, Österbacka & Dahl, 2015; Przybylski, 2014), un mayor riesgo de malas oportunidades de vida y malos resultados de salud (Christle, Jolivette & Nelson, 2007; Gallagher, 2011) y un mayor riesgo de exclusión social (Bäckman & Nilsson, 2016; Jahnukainen & Järvinen, 2005; Wilkins & Huckabee, 2014). Los jóvenes que se identifican como poseedores de SEND parecen estar particularmente en riesgo

4 <https://nesetweb.eu/en/about-us/policy-themes/early-school-leaving-participation-in-education-and-training/>

5 <https://ec.europa.eu/programmes/erasmus-plus/project-result-content/aci494bc-8a62-49ed-b874-052a75f29859/Early-school-leaving-factsheet.pdf>

de AEP y también en un mayor riesgo de malos resultados psicosociales en la vida (Humphrey, Wigelsworth, Barlow y Squires, 2013).

¿ES EL AEP UN FENÓMENO COMÚN EN EUROPA?

En 2020, el 9,9 % de los menores de 18 a 24 años de la UE habían completado como máximo una educación secundaria inferior y no cursaban estudios o formación adicionales (personas que abandonan prematuramente la educación).

A partir de un análisis realizado a efectos del proyecto DREAMS, la tasa de matriculación escolar disminuye ligeramente en la transición de primaria a secundaria en todos los países socios, España, Italia y Portugal, y disminuye entre un 13% y un 22% para las edades comprendidas entre los 15 y los 19 años. Sin embargo, entre los 18 y los 24 años, hay un porcentaje sustancial de ESTL.⁶

¿POR QUÉ ES IMPORTANTE PRESTAR ATENCIÓN A LA TRANSICIÓN DE PRIMARIA A SECUNDARIA?

La transición de la educación primaria a la secundaria es una etapa importante para un niño/a, ya que define un cambio trascendental en la vida de los/as estudiantes: se encuentran en un proceso de cambio, adaptación y ajuste tanto en su relación con el sistema educativo como hacia su desarrollo y entrada en la adolescencia (Ruiz, Castro & León, 2010). La falta de herramientas y orientación adecuada dentro de la comunidad escolar para facilitar esta transición puede resultar en una mayor probabilidad de Abandono Escolar Prematuro (AEP).



Aunque la transición de primaria a secundaria no es la única causa de ESTL (Early School and Training Leaving), es una etapa de prevención importante de este problema que tiene importantes consecuencias sociales y económicas. En esta fase, los factores de riesgo del AEP ya son visibles y se pueden identificar con los protocolos adecuados.

6 Consulte nuestro informe La transición de la educación primaria a la secundaria para prevenir el abandono escolar prematuro desde una perspectiva de diversidad: contexto, entrevistas y buenas prácticas (https://567476e3-afa7-4559-a6e4-9a5b05d04fd2.filesusr.com/ugd/632f44_ba49c41540de4b9f87f29c25d3c50b39.pdf)

¿POR QUÉ ES IMPORTANTE TENER EN CUENTA LA DIVERSIDAD DURANTE LA TRANSICIÓN PARA PREVENIR EL AEP?

La tasa de AEP es especialmente preocupante entre los/as estudiantes varones y los/as estudiantes de origen extranjero. Esto demuestra que debe introducirse un enfoque basado en la diversidad para garantizar la igualdad en la escuela.

BRECHA DE GÉNERO

En 2020, el 11,8 % de los hombres jóvenes y el 8,0 % de las mujeres jóvenes de la UE abandonaron prematuramente la educación y la formación.

La proporción de personas que abandonaron prematuramente la educación y la formación en 2020 en la UE fue 3,8 puntos porcentuales mayor para los hombres jóvenes (11,8 %) que para las mujeres jóvenes (8,0 %). Casi todos los Estados miembros de la UE notificaron una mayor proporción de personas que abandonan prematuramente el permiso entre los hombres jóvenes que entre las mujeres jóvenes, con diferencias particularmente grandes —de al menos 5,0 puntos porcentuales— en Italia, Malta, Chipre, Portugal y España.⁷

BRECHA MIGRATORIA

De media en toda la UE, el doble de jóvenes de la primera generación de migrantes abandona la escuela antes de tiempo en comparación con sus compañeros nativos (26% frente a 13%).

En Grecia, España e Italia, más del 40% de los jóvenes migrantes abandonan prematuramente la escuela. Algunos países como Portugal, el Reino Unido y Noruega muestran tasas más bajas de abandono escolar prematuro entre los migrantes en comparación con los nativos.

En varios Estados miembros, el Abandono Escolar Prematuro es especialmente elevado entre las minorías desfavorecidas, como la población romaní.⁸

7 https://ec.europa.eu/eurostat/statistics-explained/index.php?title=Early_leavers_from_education_and_training#Analysis_by_sex

FACTOR DE INTIMIDACIÓN

Entre los factores que contribuyen al AEP, el acoso escolar representa uno de los principales, ya que perjudica a la víctima al provocar efectos psicológicos y, a veces, trastornos de depresión. Las víctimas de acoso y ciberacoso están en riesgo de AEP y marginación social. Las investigaciones demuestran que las víctimas tienden a encontrar más dificultades para estudiar y pueden desarrollar dificultades de aprendizaje que potencialmente pueden llevarlas a rechazar la escuela y eventualmente abandonar la escuela (Blaya, 2007, p. 19).⁹

ESTUDIANTES CON DISCAPACIDADES Y/O NECESIDADES EDUCATIVAS ESPECIALES

Los jóvenes identificados con NEE o discapacidades corren un riesgo particular de AEP. En toda la UE, el AEP es casi tres veces mayor entre las personas con discapacidad que entre las personas sin discapacidad (Limbach-Reich y Powell, 2016, p. 8).

¿QUÉ DIFICULTADES EMOCIONALES ENFRENTAN LOS NIÑOS DURANTE LA TRANSICIÓN?

En España, un estudio realizado con 853 estudiantes de séptimo grado (1º de Secundaria) indicó que el 50% consideraba que la transición de sexto grado era muy dura.

Experimentaron sentimientos de dificultad para adaptarse a los nuevos planes de estudio y a su nuevo entorno relacional, así como dificultad para lidiar con la pérdida de amigos/as y con el contexto familiar. Una entrevista a un número similar de estudiantes de sexto grado señaló que sus principales preocupaciones sobre la transición a la escuela secundaria eran las dificultades académicas (11%), la posibilidad de fracaso escolar y la repetición de curso (13%), y ser objeto de violencia (10,7%). Cuando se les preguntó sobre sus expectativas, los/as estudiantes de sexto grado esperaban que la escuela secundaria fuera difícil (21%), fría (13%) y violenta (10%). Estas percepciones están estrechamente ligadas al rendimiento académico. Un estudio en 2005 indicó

8 Los datos proceden de la Encuesta Europea de Población Activa (EPA), que se lleva a cabo en los 27 Estados miembros, Croacia, la Antigua República Yugoslava de Macedonia, Islandia, Noruega, Suiza y Turquía.

9 Ministero dell'Interno, Abbandono scolastico e bullismo: quali rischi tra i giovani, Programma Operativo Nazionale "Sicurezza per lo sviluppo – Obiettivo Convergenza 2007-2013" Obiettivo Operativo 2.6 "Contenere gli effetti delle manifestazioni di devianza".

que en sexto grado el 93% de los/as estudiantes aprueban, y en su mayoría lo hacen con notas altas. Sin embargo, en séptimo grado el porcentaje de estudiantes aprobados desciende al 73%. (Ruiz, Castro & León, 2010).

2. CUESTIONARIO PARA PADRES/MADRES COMO AUTOEVALUACIÓN

Sugerimos a los padres/madres que realicen este cuestionario de autoevaluación antes, durante y después de la transición de sus hijos de la escuela primaria a la secundaria. Esta encuesta ayudará a los padres/madres a identificar sus sentimientos, así como los de su hijo y sus necesidades. Llamará a una reflexión sobre las señales de advertencia y sobre dónde intervenir para apoyar a su hijo. Una vez completado, sería esencial compartir los resultados con los/as maestros/as para trabajar juntos y hacer que la transición sea lo más fluida posible.

1. ¿Cuán informado/a estás sobre la vida escolar de tu hijo/a?
 - Mal informado/a
 - Informado/a
 - No estoy seguro/a
2. ¿Tu hijo/a comparte contigo sus sentimientos acerca de la escuela? En caso afirmación, ¿cómo se siente?
3. ¿Está integrado/a en su aula?
4. ¿Cuáles son las fortalezas de tu hijo/a (en la escuela, cosas que puede hacer por sí mismo, cosas que vida, actitudes, rasgos de personalidad, etc.)?
5. ¿Cuáles son las debilidades de tu hijo/a? ¿Por qué lucha (tanto en la escuela como a nivel personal)?
6. ¿Hablas de la transición y del futuro de la secundaria?
7. ¿Cómo afrontas este periodo?
 - No estoy preocupado/a, ansioso/a porque...
 - Me preocupa porque...
 - Otro

8. ¿Cómo está viviendo tu hijo/a este período?

- ▶ Él / ella está ansioso/a
- ▶ Él / ella tiene confianza/a
- ▶ Él / ella es desinteresado/a
- ▶ Él / ella está emocionado/a
- ▶ Otro

9. ¿Quién está tomando la decisión para los próximos pasos?

- ▶ Mi hijo/hija
- ▶ Padre/Madre/Tutor
- ▶ Juntos

10. ¿Cuáles son tus puntos de referencia o los elementos que tienes en cuenta para ayudar a tu hijo/a en su elección?

11. ¿Crees que la escuela está apoyando a tu hijo/a en este proceso?

12. ¿Tu hijo/a ya visitó su futura escuela secundaria?

13. ¿Organiza la escuela muchas oportunidades para que los padres/madres asistan a talleres y a las tardes de futuros padres/madres para obtener información relevante?

14. ¿Cuál es la mayor preocupación, miedo o pesadilla para tu hijo/a después de graduarse de la escuela primaria?

15. ¿Cuáles son tus esperanzas y sueños para tu hijo/a después de graduarse de la escuela secundaria?

3. CONSEJOS PARA HABLAR CON TU HIJO/A SOBRE LA TRANSICIÓN QUE ABORDA SUS DIFICULTADES

Si te preguntas cómo ayudar a un adolescente a hacer la transición y adaptarse a una nueva escuela, no estás solo/a. Los adolescentes son mucho más independientes que los niños más pequeños, y quieren tener el control de sus vidas. Sin embargo, tu hijo/a adolescente todavía necesita tu apoyo y orientación a medida que enfrenta nuevos desafíos. Ellos/ellas empiezan a pensar en la universidad, su futuro, sus relaciones y trabajos cuando ingresan a la escuela secundaria. La transición a la escuela secundaria es una gran parte del crecimiento. ¿Qué hacer si tu hijo/a está luchando con la transición? ¿Cómo puedes apoyarlo enfrentando las dificultades y priorizando sus intereses?

¡El equipo de DREAMS tiene algunos consejos para ti!

CONSEJO 1: MIRA, HABLA, ESCUCHA

Si notas que está luchando con la transición, lo primero que debes hacer es tratar de comprender las razones, el porqué. No puedes solucionar un problema a menos que lo entiendas primero. Observa sus comportamientos, habla con él sobre sus sentimientos y preocupaciones. Lo más importante: estar abierto a escuchar. Conoces a tu hijo/a mejor que nadie. Es importante actuar sobre las señales de advertencia si comienzas a sentirte preocupado/a. Debes estar atento a un cambio en cosas como dormir o comer. Comunícate con tu hijo/a si has visto estos signos.

Tal vez necesita tiempo para adaptarse, o está luchando para hacer amigos/as. ¿Le resulta difícil el trabajo académico o necesita más apoyo con habilidades de independencia u organización?

CONSEJO 2: INVOLÚCRATE

La investigación encuentra que la participación de los padres/madres en la educación está vinculada al éxito del comportamiento académico, al menos en la escuela primaria (Turney, 2009). Harvard Research (Kreider, 2002) describe la importancia de la participación de los padres/madres como:

“La participación de los padres/madres primero envía el mensaje a sus hijos de que la educación es importante; y es más probable que esos niños valoren la educación por

sí mismos. En segundo lugar, la participación de los padres/madres proporciona a los padres/madres un medio de control social. Los padres/madres involucrados conocen a otros padres/madres, maestros/as y administración que luego pueden discutir el desempeño de sus hijos/as con ellos. Por último, los padres/madres involucrados están al tanto de la información sobre sus hijos/as y la administración de ellos/ellas; si los maestros les dicen que están luchando, los padres/madres están en una mejor posición para intervenir” (Kreider, 2002).

CONSEJO 3: SÉ EL ALIADO DE TU HIJO/A

Siéntate junto con tu hijo/a y haz una lista, en orden, de las cosas que le impiden ser feliz y asentarse en la escuela. Finalmente, ayuda a tu hijo/a con cosas prácticas, como prepararse para las mañanas. Es posible que tu hijo/a tenga que levantarse más temprano para la escuela intermedia de lo que lo hizo para la escuela primaria. Ayuda a tu hijo/a a adaptarse a la nueva rutina.

Trate de construir puentes con su hijo/a: interese en lo que está haciendo, abra conversaciones sobre en qué están involucrados, haz que le enseñen sobre las cosas en las que están involucrados.

CONSEJO 4: INICIA UN DIÁLOGO POSITIVO CON EL PERSONAL DE LA ESCUELA Y LOS/AS MAESTROS/AS

Asegúrate de que tu hijo/a esté “en el radar” del personal clave de la escuela. Te sugerimos que seas activo/a en la comunidad escolar. Desarrollar una buena comunicación entre los padres/madres y la escuela ciertamente no es fácil. De hecho, requiere esfuerzos de ambas partes y estar abierto a recibir y dar sugerencias / críticas constructivas.

CONSEJO 5: TRATA DE VINCULARTE CON OTROS PADRES/MADRES Y COMPARTIR PENSAMIENTOS E IDEAS

Tal vez otros jóvenes están experimentando dificultades similares y otro padre/madre ha encontrado algunos recursos o soluciones útiles.

CONSEJO 6. ASEGÚRATE DE QUE TU HIJO/A TENGA UNA VIDA SOCIAL FELIZ FUERA DE LA ESCUELA

Esto es especialmente importante si tu hijo/a está luchando por hacer amigos/as o si te preocupa que su elección de amigos/as de la escuela no sea una buena opción para ella. Asegúrate de ayudarlo/a a organizar reuniones con amigos/as de su escuela anterior o grupos de compañeros/as de otras áreas de su vida.

CONSEJO 7: OBTÉN APOYO ADICIONAL PARA EL BIENESTAR DE TU HIJO/A

Si puedes ver que la salud mental de tu hijo/a está en riesgo, si lo ves sintiéndose constantemente abrumado, toma medidas. Potencialmente pasará siete años en la escuela secundaria. Resuelve las fuentes de estrés antes de que afecten la salud de tu hijo/a.

CONSEJO 8: SÉ POSITIVO

Hazle saber a tu hijo/a que crees en él/ella y que lo va a hacer muy bien. Evita advertirle sobre lo difícil que puede ser la escuela secundaria porque eso solo puede aumentar su estrés.

4. ¿DÓNDE PUEDO ENCONTRAR AYUDA/INFORMACIÓN SI MI HIJO/A ESTÁ LUCHANDO CON LA TRANSICIÓN?

ESPAÑA

En España, la transición de Primaria a Secundaria se produce entre 6º de Primaria -último curso de Educación Primaria- y 1º de Educación Secundaria Obligatoria (ESO). Este cambio se produce en la época en que los niños tienen 12 años; lo que significa que el cambio en el sistema educativo coincide con la pre-adolescencia, lo que hace que la transición sea un momento especialmente vulnerable para los niños españoles. Según *Educaweb*, portal online de referencia en educación, el 46% de los niños que sufren acoso escolar en España tienen entre 10 y 13 años.

Si notas que tu hijo/a tiene dificultades antes, durante o después de la transición, hay diferentes recursos a los que recurrir:

- ▶ Dirígete al tutor en la escuela para discutir cualquier problema o dificultad
- ▶ Averigua los posibles programas y acciones que podrían implementarse en la escuela y que podrían ser útiles

En *Educaweb*, hay una sección de orientación familiar, donde se pueden explorar los diferentes perfiles profesionales y partes del sistema educativo español, así como realizar consultas a su equipo de educadores y psicólogos especializados en educación.

Como forma de prevenir y abordar situaciones de acoso escolar, existen apps que han demostrado ser herramientas útiles en el contexto español como B-Resol, Andrea y NACE - No al acoso escolar.

ITALIA

En Italia, las escuelas locales son el principal punto de referencia para ayudar a apoyar a los/as niños/as en el proceso de transición. Además, hay algunos sitios web útiles en los que los/as estudiantes y los padres/madres pueden navegar, como:

- ▶ Plataforma Io Scelgo Studio Online de MIUR: <https://www.istruzione.it/orientamento/>
- ▶ Orientarsi <https://www.orientamentoistruzione.it/>
- ▶ Sitio web del MIUR: <https://www.miur.gov.it/>

PORTUGAL

Los padres/madres portugueses pueden acceder fácilmente a información sobre transición, aprendizaje, intimidación, inseguridad y otros temas importantes en estos sitios web:

- ▶ Dirección general de educación, para apoyar el aprendizaje y la inclusión: <https://www.dge.mec.pt/educacao-inclusiva>
- ▶ La web SeguraNet del Centro de Sensibilización SeguraNet, que, bajo la responsabilidad de la Dirección General de Educación (DGE), tiene la misión de promover la Ciudadanía Digital y la Educación para los Medios de Comunicación en las Escuelas: <https://www.seguranet.pt/en>
- ▶ Inter-segura, un servicio basado en la asistencia telefónica y en línea sobre cuestiones relacionadas con el uso de plataformas y tecnologías en línea. La Línea Segura de Internet se convierte así en un soporte específico del Sistema Integrado de Apoyo a Distancia (SIAD) de APAV, que garantizará un apoyo anónimo y confidencial para el uso de tecnologías en línea, cubriendo todos los asuntos relacionados con el uso de las anteriores, incluidos los problemas relacionales dentro de las familias o entre pares, el acoso escolar, así como experimentarlo, si es indigno de niños/as y jóvenes. La integración del Linha Internet Segura en el SIAD, sigue siendo una respuesta articulada con los servicios de proximidad de APAV. Enlace: <https://www.internetsegura.pt/lis/sobre-a-lis>

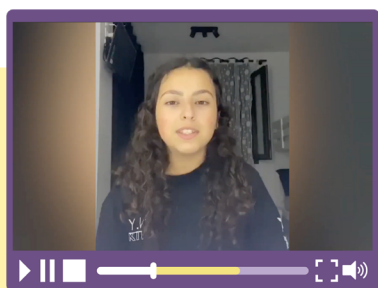
5. SI TU HIJO/A ESTÁ HACIENDO EL VIAJE DREAMS...

- ▶ Habla con él / ella sobre el viaje, sobre sus opiniones sobre los temas abordados y la historia que están jugando;
- ▶ Motívalo/a a continuar este proceso;
- ▶ Comparte tu entusiasmo por la experiencia que él/ella está viviendo;
- ▶ Prepárate para hablar sobre los temas abordados, como la diversidad;
- ▶ Investigar sobre las dificultades que está encontrando, si se siente tímido/a o si está teniendo problemas con sus compañeros/as de clase o maestros/as;
- ▶ Juega con él/ ella en casa. Pídele que te enseñe algo sobre el Teatro Foro y el Teatro de los Oprimidos/as;
- ▶ Comparte tus opiniones y comentarios con los profesores/as.



ANEXO 1: LO QUE LOS NIÑOS DICEN A SU FUTURO YO

A menudo es difícil dejar que los adolescentes se desarrollen con los padres/madres. Es difícil conocer sus sentimientos y pensamientos, especialmente relacionados con su educación y futuro. Con el proyecto DREAMS, pedimos a los/as estudiantes participantes que envíen un mensaje a su yo futuro.



Vídeo de enlace:

<https://youtu.be/WRHwbydWCUo>.

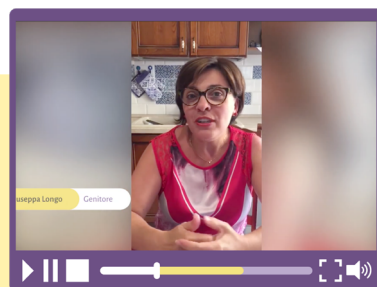
ANEXO 2: LOS PADRES/MADRES SE ABREN SOBRE LA TRANSICIÓN

Durante la implementación del proyecto, realizamos algunas entrevistas a padres/madres de Italia, España y Portugal. Nos compartieron sus esperanzas y preocupaciones relacionadas con la transición de sus hijos a la escuela secundaria. Sus palabras y experiencia pueden ser útiles para todos aquellos padres/madres que se enfrentan a este difícil proceso.



Echa un vistazo:

<https://youtu.be/acMwhme8vXO>



Copyright:

Todo el material contenido en esta publicación está sujeto a una licencia Creative Commons con restricciones de atribución. No puede ser utilizado con fines comerciales ni transformar la obra derivada, a menos que los autores así lo permitan directa y explícitamente. El beneficiario tiene el derecho de compartir (copiar y distribuir) el material en cualquier medio o formato así como de citar y adaptar (mezclar, transformar y desarrollar) el material para fines que sean coherentes con el propósito de esta guía de manera que, si se cita el material, se mencionará la fuente y, si se adapta el material, se informará y preferiblemente se enviarán pruebas de la adaptación a la dirección de correo electrónico de cualquiera de los socios contribuyentes.



Funded by the
Erasmus+ Programme
of the European Union





www.dreamsproject.eu



Funded by the
Erasmus+ Programme
of the European Union